

AMBLA ALEVIKU

ARENGUKAVA

Aastateks 2008-2013

Sisukord

EESSÕNA.....	3
1. AMBLA ALEVIKU KIRJELDUS JA TÄNANE OLUKORD.....	4
1.1. Aleviku ajalooline taust	4
1.2. Aleviku paiknemine	5
1.3. Aleviku looduslikud olud.....	6
1.4. Aleviku majanduslikud olud	6
1.4.1. Ettevõtluse alased väljavõtted.....	6
1.4.1.1. Äriühingud	6
1.4.1.2. FIEd.....	7
1.4.1.3. MTÜd.....	7
1.5. Aleviku infrastruktuur.....	7
1.6. Aleviku elanikkond	8
1.7. Aleviku inimkapital	9
1.8. Aleviku elanike koostöö	9
1.9. Aleviku muutumine ja arengutendentsid	10
1.10. Alevikku käsitlevad õigusaktid.....	10
2. SWOT ANALÜÜS	11
2.1. Tugevused	11
2.2. Nõrkused	11
2.3. Võimalused	12
2.4. Ohud.....	12
2.5. Aleviku vajadused.....	12
2.5.1. Eluline vajadus.....	12
2.5.2. Arenguvajadus	13
2.6. Aleviku tulevikupilt	13
2.7. Arengueelistused ja eesmärgid	13
2.8. Tegevuskava ja eelarve	15
2.9. Arengukava jälgimine ja hindamine	17

EESSÕNA

Arengukava on strateegiadokument, mis annab ülevaate aleviku olukorrast ja lahendamist vajavatest sotsiaalsetest, majanduslikest ja demograafilistest probleemidest aastateks 2008-2015. Nende ülesannetega tegelemine eeldab pikemaajalist strateegilist planeerimist ja erinevate osapoolte kooskõlastatud tegevust.

Ambla aleviku arengustrateegia **eesmärgiks** on kavandada kokkulepitud põhimõtete alusel aleviku arengut toetavad strateegilised tegevussuunad. Läbimõeldud ja kirjapandud tegevusplaan aitab nende teostamiseks leida ressursse erinevatest allikatest. Euroopa Liidu Struktuurfondidest rahastuse taotlemise eelduseks on aleviku arengukava, mille alusel tegutsetakse.

Ambla aleviku arengukava valmis aktiivsete kohalike elanike koostöös. Kaasabi osutasid Ambla Vallavalitsuse spetsialistid, MTÜ Kodukant Järvamaa ning Ambla valla külavanemate ümarlaua liikmed.

Arengukava koostamist rahastas Kohaliku Omaalgatuse Programm.

Sissejuhatav kokkuvõte

Ambla aleviku arengukava uuendamine algatati oktoobris 2007. Toimunud on 5 aleviku koosolekut, osalenud on 53 inimest ja töötatud on 143 inimtöötundi. Arengukava uuendusprotsessi olid kaasatud kõik elanikegrupid –noored, keskealised, eakad ja kodanikeühendused.

1. AMBLA ALEVIKU KIRJELDUS JA TÄNANE OLUKORD

1.1. Aleviku ajalooline taust

Ambla valla territooriumil ei ole teostatud arvestatavaid arheoloogilisi kaevamisi selgitamaks piirkonna esiajalugu. Looduslike olude ja avastatud üksikleidude põhjal võib aga oletada selle piirkonna küllalt kirevat ajalookäiku. 1000-2000 aastat e.m.a., kui maakerge polnud veel nii märgatavat mõju avaldanud ja mandrijäätumisest tekkinud veekogud polnud veel jõudnud kuivada, ulatusid tänase Ambla valla territooriumini veerikkad ja tolleaegsetes tingimustes laevatatavad jõed. Põhja-Eesti rannikult, kust on leitud vanimad asulakohad Eestis, “suruti” rahvarohkematest piirkondadest inimesi piki jõgesid nende ülemjooksu suunas. Ambla piirkonna territooriumil voolab mitmeid jõgesid, mis võisid olla tolleaegseks liikumismagistraalideks. On teada, et muinasaja lõpus kuulus Ambla Loppkunde muinaskihelkonda.

Ambla kihelkond moodustus 1220. aastate paiku, kui viidi lõpule kohaliku elanikkonna ristiusustamine ja allutamine võõrale võimule. Ambla kihelkonna tähtsusele ja jõukusele muinasaja lõpul viitavad mitmed asjaolud. Ambla kihelkond paiknes tähtsal teede ristumiskohal, kustkaudu peeti ühendust piki Piibe maanteed Tallinna ja Tartu vahel: Järvamaa ja Virumaa “väraval”, aga ka Tallinna ja Lõuna-Virumaad ühendaval maanteel. Siia rajati esimene kirik Järvamaal, mis sai eeskujuks paljude teiste Põhja-Eesti kirikute ehitusel. Ambla valla maadel Reinevere külas on mitmel korral viibinud ja sellekohaseid märkmeid teinud Läti Henrik.

Kihelkonnakirik Amblas valmis arvatavasti 1270ndatel aastatel ja pühitseti Neitsi Maarjale, kes oli Ordu peamine kaitsepühak. Ladina keeles on “Amplae Mariae” “Suursugune Maarja”. Siit tuleneb ka Ambla tänapäevane nimi. Kirikus on mitmeid tähelepanuväärseid muinsusobjekte nagu kantsel ja altar koos maaliga, aga ka lääneseinas olev roosaken, mis oli üks esimesi sellelaadseid Eesti kirikuarhitektuuris. 1516. aastal asutati ordumeister Plettenbergi korraldusel kiriku juurde kirikumõis.

Ambla kihelkond on rikaste kultuurilooliste traditsioonidega. Esimesed

vallakoolimajad kihelkonnas asutati XIX sajandi algupoolel. Amblas loodi esimene kool 1866. aastal Raka külas. 1874. aastal asutati Amblasse kihelkonnakool, millest võrsus 35 vallakooliõpetajat. 1906. aastast korraldas haridust Amblas Eesti Noorsoo Kasvatamise Seltsi Ambla osakond. 1919. aastal reorganiseeriti kool keskkooliks. 1936. aastal asutati juba Põhja-Järvamaa Kodumajanduskeskkool. Pidev hariduse andmine on jätkunud kuni tänase päevani.

Ambla kultuurielu alusepanijaks peetakse pastor Alexander Leopold Paulsenit, kes tegutses siin aastatel 1830-1876. Pastori eestvõttel asutati Amblas 1867. aastal meeskoor ning osaleti 1869. aastal Tartus I üldlaulupeol. Meeskoor kasutas muuseas sinimustvalget lippu. Sajandivahetusel asutati Amblasse karskusselts “Sõudja” ja puhkpilliorkester. 1904. aastal valmis Tuletõrjeühingu Seltsimaja, kus hakati korraldama heategevuslikke pidusid. Ülemaalise tuntuse omandasid Ambla Laulupäevad.

Ambla kihelkonna inimeste ärgas vaim pani aluse ka majanduslikuks ühistegevuseks. 1909. aastal alustas tööd auru jõul töötav piimakoda. Selle juurde asutati toodangu müügiks ka kauplus. 1908. aastast tegutses Lehtse Ühispank “Toetaja”, millele lisandus 1924. aastal Ambla Ühispank. Tekkisid ka kartuliühisus, masinatarvitajate-, turba- ja munamüügiühisus ja mitmed teised ühissettevõtted. Amblas tegutses ka Põhja-Järvamaa Põllumeeste Konvent.

1.2. Aleviku paiknemine

Ambla alevik asub Järva maakonna põhjaosas Ambla vallas Pärnu-Rakvere maantee ääres. Maakonna keskusesse Paidesse on 45 km, Tapale 10 km, Tallinnasse 80 km, Tartusse 100 km ning Tamsallu 17 km. Asukoht on väga soodne. Ambla alevikku ümbritsevad Jõgisoo ja Raka küla Ambla vallast ning Kuru ja Räsna küla Tapa vallast.

1.3. Aleviku looduslikud olud

Ambla alevik paikneb Pandivere kõrgustiku edelanõlval. Amblas on head looduslikud tingimused: viljakad mullad, mis soodustavad põllumajanduslikku tegevust ning suured põhjaveevarud. Kuna alevikku läbib Ambla jõgi, on palju soist ala. Vaatamata puude liigirohkusele puudub Amblas mets.

1.4. Aleviku majanduslikud olud

Alevikus on suurimaks tööandjaks Ambla Vallavalitsus koos lasteaed-põhikooli ja teiste allasutustega (kultuurimaja, raamatukogu, noortekeskus). Tööd annavad ja teenust pakuvad kaks kauplust, sidejaoskond, perearstipunkt, hambaravi, pastoraat Aravete Agro OÜ, puidutöökoda, metallitöö firma.

Elanikud töötavad peamiselt Ambla alevikus, aga tööle käiakse ka Tapale, Aravetele, Tallinnasse ja isegi välismaale.

1.4.1. Ettevõtluse alased väljavõtted

1.4.1.1. Äriühingud

Keskäriregistris on registreeritud seisuga 23. jaanuar 2008:

Äriregistrikood	Nimi
10094054	AARE LIHATÖÖSTUS, OÜ
10333731	Palderjan OÜ
10936725	Zakarias, OÜ
11163886	Kris Transport OÜ
11386095	Kris Ehitus Grupp, OÜ
11423815	Kris Kapital OÜ
11431074	Kris Arendus OÜ
11449588	Assamait OÜ
11449884	Ambla Agro OÜ

1.4.1.2. FIEd

Keskäriregistris on registreeritud:

Äriregistrikood	Nimi
10143864	Andres Pöder
10429023	Tiina Grünthal Kungla talu
10543983	Helju Soosalu
10814005	Marti Kuusemets
10820750	Mati Kuulmata
10824469	Ado Ojaniit

1.4.1.3. MTÜd

Keskäriregistris on registreeritud:

Äriregistrikood	Nimi
80143363	Eesti Kindlustusvõtjate Liit
80202700	Aravete Vabaajakeskus
80209470	EELK Ambla Maarja Kogudus
80235970	Kiigeland, mittetulundusühing

1.5. Aleviku infrastruktuur

- ✚ Alevikus on kõik majapidamised varustatud elektriga.
- ✚ Aleviku teed on peaaegu korrastatud, kuid vajadus on kõnniteede järele, seda eriti lasteaed-põhikooli läheduses.
- ✚ Alevikus puudub ühisveevärgi- ja kanalisatsioonisüsteem.
- ✚ Elanikel on sõlmitud prügiveo lepingud Ragn-Sells jäätmekogumisfirmaga. Alevikku on paigaldatud pakendi ja paberi jäätmete kogumiskonteinerid. Kaks korda aastas kogutakse suurekaliibrilisi jäätmeid ning ohtlikud jäätmed saab ära anda Aravetel asuvasse jäätmejaama.

- ✚ Alevikus on viidad ja tänavasildid paigaldatud.
- ✚ Ambla rahval on võimalik koos käis kultuurimajas, raamatukogus, noortekeskuses, koolimajas, staadionil ja jalgpalliväljakul.
- ✚ Telefoni- ja internetiühenduse võimalus on kõigil soovijatel. Mobiiltelefoni levi on väga hea EMT-l, mille tugijaam asub Amblas. Levi on ka teistel mobiili firmadel, olgugi et halvema kvaliteediga. Interneti teenust pakub WIMAX.
- ✚ Avaliku interneti kasutamise võimalust pakutakse vallamajas, koolis, raamatukogus ning noortekeskuses.
- ✚ Ühistranspordi kasutamise võimalus on loodud Paide-Rakvere, Rakvere-Pärnu ja Laekvere-Tallinna suunal. Lähim raudteejaam asub 10 kilomeetri kaugusel Tapal.

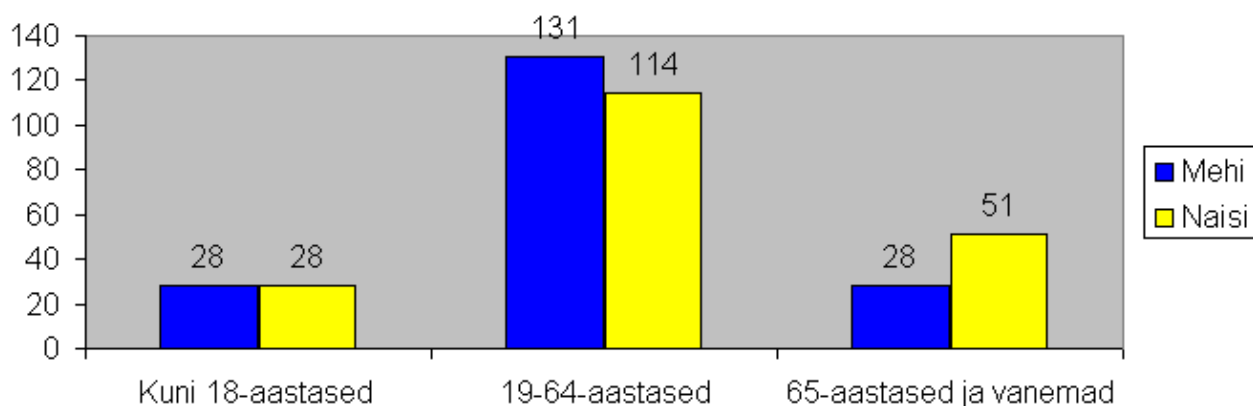
1.6. Aleviku elanikkond

Ambla alevikus elab seisuga 01.01.2008 380 elanikku. Elanikearvu muutus on positiivne. Kui 1.01.2006 elas Amblas 387 inimest, siis 01.01.2007 oli see arv 374. Seisuga 01.01.2008 on kuus elanikku juurde tulnud.

Ambla aleviku elanike jaotus sooliselt ja vanuselist:

Vanusegrupp	Mehi	Naisi	Kokku
Kuni 18-aastased	28	28	56
19-64-aastased	131	114	245
65-aastased ja vanemad	28	51	79

Ambla aleviku rahvastiku vanuseline ja sooline jaotus



1.7. Aleviku inimkapital

Ambla alevikus elab väga erinevate teadmiste ja oskustega inimesi. On põllumajandusspetsialiste, ehitusspetsialiste, õpetajaid, raamatupidajaid, sideametnikke, energeetikuid, müüjaid, autojuhte, talupidajaid, keevitajaid, oskustöölisi, politseinikke, vallaametnikke, kooli direktor, pastor, päästeametnik, kunstnik, kiviraidur, pillimehi, aktiivseid ja vähem aktiivseid pensionäre, kellel on erinevad oskused. Suveperioodil kasvab aleviku rahvaarv suvitajate arvelt.

1.8. Aleviku elanike koostöö

Ambla aleviku elanikel on võimalus käia iga kuu kultuurimajas kohvikklubis. Paljus osas tänu sellele on säilinud ka põlvkondade vaheline side. Traditsiooniliselt on peoõhtul koos vanad ja noored. Seltsitegevusega saab tegeleda kultuurimajas, kus töötavad erinevad huviringid: näitering ANNE, segakoor, käsitööring, tantsuringid jne. Kohalikud haritlased on asutanud Ambla Haridusseltsi, mis korraldab Ambla kihelkonnapäevi. Amblas tegutseb MTÜ Kiigeland, mis populariseerib kiikingusporti ning korraldab laste vaba aja veetmist. Talgutöö tulemusena valmib kultuurimaja tagusesse parki külaplats. Pensionärid käivad koos Aravete kultuurimaja juures tegutsevas pensionäride klubis Vokiratas.

1.9. Aleviku muutumine ja arengutendentsid

- ✚ Noored pered on tühjalt seisvad majad ära ostnud. Renoveeritakse vanu maju.
- ✚ Lasteaia ehitus käib.
- ✚ Tööd alustas metallitöö firma
- ✚ Suurem investeering Amblasse tuleb ühisveevärgi-ja kanalisatsiooni ehitus.
- ✚ Ambla kirik kujundatakse turismiobjektiks.
- ✚ Kuritegevusega ei ole erilisi probleeme, kuigi esineb õigusrikkumisi.
- ✚ Lähedal asuv Tapa linn pakub tööd paarikümnele inimesele. Olulisi mõjutusi piirkonnale sellest ei ole.

1.10. Alevikku käsitlevad õigusaktid

- ✚ Ambla valla arengukava
- ✚ Ambla valla erinevad määrused ja õigusaktid
- ✚ Ambla valla ühisveevärgi-ja kanalisatsiooni arengukava

2. SWOT ANALÜÜS

2.1. Tugevused

- Endine kihelkonnakeskus
- Haruldane puumajade kooslus
- Tugev seltsielu
- Noorte olemasolu
- Soodne asukoht
- Kultuuriasutuste mitmekesisus
- Kooli, staadioni ja noortekeskuse olemasolu
- Hansapanga buss
- Laste sündivuse suurenemine
- Hea infrastruktuur
- Omavalitsuse soosiv suhtumine
- Inimeste kooskäimisharjumused
- Kirik ja kalmistu
- Korras prügimajandus

2.2. Nõrkused

- Töökohtade vähesus, tööstuse puudumine
- Ühisveevärgi ja kanalisatsiooni puudumine
- Ühistranspordi vähesus
- Apteegi, sauna ja juuksuriteenuste puudumine
- Mänguväljakute puudumine
- Toitlustusasutuse puudumine
- Noorte vähene huvi kohapealse elu vastu, käivad kaugel tööl
- Külaplats korda tegemata

2.3. Võimalused

- Projektidega lisavahendite saamine (EL struktuurfondid, Kohaliku omaalgatuse programm, Hasartmängumaksu Nõukogu, Keskkonna Investeeringute Keskus jne)
- Elanike aktiivsem koostöö
- Noortega koostöö võimalus
- Turismi arendamine
- Ettevõtluse arendamine

2.4. Ohud

- Tegusate inimeste väsimine
- Põhikooli kadumine

2.5. Aleviku vajadused

2.5.1. Eluline vajadus

on saada:

- kanalisatsioon –ja ühisveevärk
- lasteaed
- avalik WC
- saun
- Kultuurimaja pargi korrastamine (lastemänguväljak, jaanitule plats, vabaõhulava, tantsupõrand, istepingid- kooskäimiskoht)

2.5.2. Arenguvajadus

- Kiriku renoveerimine
- Söögikoht
- Rohkem kohapealseid töökohti.
- Turismi arendamine, meenete müügipunkt
- Korrastatud jõeäär koos ujumiskohaga

2.6. Aleviku tulevikupilt ehk visioon

Ambla on heakorrastatud ja turvalise elukeskkonnaga alevik, kus piirkonna atraktiivsust, omanäolisust ning elanikkonna puhkamise- ja ühistegevuse võimalusi suurendavad kultuurimaja taguses pargis paiknev Suveaed, Ambla kirik ning supluskohaks kohandatud jõekäär.

2.7. Arengueelistused ja eesmärgid

Arengueelistus 1: Koostöö ja ühistegevus.

Eesmärk:—Rajatud on Ambla suveaed - heakorrastatud on park, olemas on vabaõhulava istekohtadega, jaanitule ase, ehitatud on lastemänguväljak ja grillimiskoht. Kasutusel on avalik WC.

Arengueelistus 2: Piirkonna maine ja atraktiivsus.

Eesmärk: Kiriku torni viiva trepi taastamise järgselt on suurenenud Ambla kiriku külastatavus ning külaliste huvi piirkonna vastu.

Arengueelistus 3: Elukestev õpe ning kohaliku elanikkonna enesearendus

Eesmärk: Teavituste, koolituste ning soodsa ettevõtluskeskkonna toel on suurenenud elanikkonna ettevõtlikkus ning välja on töötatud kogukonnateenused (pakutakse isiku- ja turismiteenuseid, töötab meenete pood jne).

2.8. Tegevuskava ja eelarve

Ambla aleviku arengukava

TEGEVUSKAVA ja EELARVE

Aeg	Tegevus, investeeringuobjekt	Summa	Vastutaja	Teostaja/ Allikad
2008				
Jaan- dets	Külakoosolekud		külavanem	
	Talgud-pargi ehitus	35000	Külavanem+ külaselts	Külaselts+fondid
	Jaanipäeva tähistamine	1500+	külavanem	Külaselts
	Suveüritused		külavanem	Külaselts
	KOKKU:	44500		
2009				
jaan- dets	Külakoosolekud		külavanem	
	Talgud+pargi ehitus	300000	külaselts	Külaselts+fondid
	Jaanipäeva tähistamine	1500	külavanem	külaselts
	Suveüritused		külaselts	külaselts
	KOKKU	331500		
2010				
Jaan.- dets	Külakoosolekud		külavanem	
	Talgud+pargi ehitus	250000	külaselts	Külaselts+fondid
	Suveüritused	20000	külavanem+ külaselts	Omaosalus+ külaselts
	Jaanipäeva tähistamine	1500	külavanem	külaselts
	KOKKU:	271500		
2011				
	Külakoosolekud		külavanem	

	Talgud+pargi ehitus		Külaselts	Külaselts+fondid
	Jõeäärse korrastamine+ ujumiskoht	100000	Külavanem+ Külaselts+aleviku elanikud	Külaselts+fondid
	Jaanituli	2000	Külavanem	
	Suveüritused	20000	Külavanem+ Külaselts	Külaselts+Fondid+ omaosalus
2012	Külakoosolekud		Külavanem	
	Talgutöö+ heakorratööd	5000	Külavanem+külaselts	Külaselts
	Jaanipäeva tähistamine	2000	Külavanem	külaselts
	Suveüritused	20000	Külavanem +külaselts	Külaselts+fondid
	Talveüritused	20000	Külavanem	Külaselts+fondid
2013	Külakoosolekud		Külavanem	
	Talgutöö	5000	Külavanem +külaselts	Külaselts+fondidKülavar
	Jaanipäeva tähistamine	3000	Külavanem +külaselts	Külaselts+fondidKülavar
	Suveüritused	20000	Külavanem +külaselts	Külaselts+fondidKülavar
	Talveüritused	20000	Külavanem +külaselts	Külaselts+fondidKülavar

2.9. Arengukava jälgimine ja hindamine

Arengukava täitmist hinnatakse aleviku üldkoosolekul kord aastas ja viiakse sisse parandused ja täiendused.

Hindamise mõõdikud:

- Valminud kultuurimaja tagune park - Suveaed
- WC olemasolu
- Külakoosolekute osavõtt
- Talgutest osavõtjate arv
- Üritustest osavõtjate arv
- Aleviku arengu näitajad- tekkinud töökohad, teenuste kättesaadavus jne
- Elanike arv
- Elanike rahulolu
- Rahastamist leidnud projektide arv
- Investeeringute maht