

Kinnitatud MTÜ Käravete Küla Selts
üldkoosolekul 18.10.2007.a

Käravete arengukava

2007-2015

Sisukord

Sisukord	2
Sissejuhatus	3
Visioon Käravete 2015	3
Arengueeldused	4
Tugevused	4
Nõrkused	4
Võimalused	5
Ohud	5
Tugevused – võimalused	5
Nõrkused – ohud	6
Nõrkused – võimalused	6
Tugevused - ohud	7
Käravete inimeste aktiivsus ja koostöötahe säilib	7
Korrastatud on Käravete küla maastikud ja mõisapark	7
Käravete endisest koolihoonest talvise aja kooskäämise koht	8
Käravete küla vesi on puhas, teed hooldatud ja internet olemas	8
Tegevuskava	8
Profiil	10
Käravete lühiajalugu	10
Asend	11
Loodustingimused	11
Elanikkond ja tööjõud	11
Ühistransport	12
Käravete kaart	13

Sissejuhatus

Käesolev arengukava on Käravete aleviku elanike arusaam ja soov külast aastani 2015. Arengukava on koostatud MTÜ Käravete Küla Seltsi poolt ja kasutatud on külaelanike osavõtul toimunud SWOT analüüsi tulemusi ning sellest tulenevalt koostatud strateegiad ning tegevuskavad. Esimene töökoosolek arengukava teemal, kus viidi läbi SWOT analüüs toimus 15.02.2005.a. Koostamise käigus tehtud paranduste ja ettepanekutega on arvestatud ning arengukava on kinnitatud 200.... toimunud piirkonna elanike koosolekul.

Arengukava koostamisel on jälgitud "Ruila küla arengukava 2005-2015" ja teisi arengukavasid osas, mis puudutavad Käravetet. Arengukava algab visiooniga Käravetest 2015. Seejärel tuleb piirkonna arengueelduste kokkuvõtte. Edasi on soovide, arengueelduste ja hetkeolukorra põhjal koostatud strateegia ja tegevuskava. Eesmärgiks on saavutada visioonis kirjeldatud olukord läbi ühiste pingutuste. Arengukava lõpeb kokkuvõtva kirjeldusega Käravete asulast praegu ja teekonnast tänasesse.

Jõudmaks tulevikus sellise Käraveteni, millist kohalikud elanikud soovivad, peab asula oma mõtted ellu viima. Kindlasti tuleb teha vahekokkuvõtteid, et arutada, mis tehtud ja mis veel tegemata. Lõppeesmärgiks on plaanitud sammud ellu viia. Tegevuskava täielik elluviimine eeldab inimeste aktiivset osalemist ja edust investeringutele projektipõhise rahastamise hankimisel.

Visioon Käravete 2015

Käravete on sõbralik ja aktiivse eluga demokraatlik alevik. Elanike vahel on heanaaberlikud suhted, tänu millele on asula turvaline ja meeldiv elupaik nii vanadele kui noortele. Omade ja sõprade abiga korrastatud Käravete koolipargist on kujunenud kohaliku elu uhkus ja sümbol. Parki on rajatud laululava koos tantsupõrandaga, samuti mängu- ja spordiväljakud. Laululavast koolipargis koos kõrval asuva kauni järvega on kujunenud atraktiivne vallapiire ületava piirkonna elanike kooskämise kohaks, kus toimuvad nii piirkonna ühisüritused kui avatud üritused koos külalistega. Käravete endine algkoolihoone on renoveeritud ja töötab elanikele avatud klubina, vaba aja veetmise kohana.

Käravete uhkuseks on koostöövalmis ja teineteisest hoolivad inimesed. Külas on töökohad põllumajanduses, turisminduses, raamatukogus, sidejaoskonnas, poes ja muus teeninduses. Tegemist on ühtse piirkonnaga, kes teeb asju sageli koos. Käravetel on erakätes olev ilus ja avatud mõis.

Käravete peab lugu oma ajaloo, traditsioonide hoidmisest ning oskab neid pärandada nii oma lastele kui ka uutele elanikele.

Selle saavutamiseks on seatud viis strateegilist eesmärki:

Käravete inimeste aktiivsus ja koostöötahe säilib

Korrastatud on Käravete endine koolihoone ja koolipark, kus peale laululava veel rannavolle väljak, külakiik, lastele turnimispuud jm atraktsioonid.

Käravete mõis koos mõisapargiga on tuntud turismiobjekt

Käravete paisjärv on puhta veega, supuskohaks kohandatud ning kaladerikas

Käravete joogivesi on puhas, toimib reoveesüsteem, teed korras ja kvaliteetne internetiühendus tagatud.

Arengueeldused

Käravete elanike poolt viidi strateegia kujundamise eesmärgiga läbi SWOT analüüs. Allpool on tegemist pingereas toodud aspektid, mida ühiselt peeti olulisemateks.

Tugevused

1	Illus ja puhas loodus
2	Asukoht
3	Koolipark
4	Mõis ja mõisa park
5	Käravete tehisjärv koos supuskohaga
6	Kauplus, sidejaoskond
7	Bussiühendus Tallinnasse
8	Hea bussiühendus maakonnakeskusega Paide ja Tapaga
9	Raamatukogu
10	Rahumeelne
11	Maanteed, tugimaanteed risti lähedus,
12	Tiheasustusala
13	Tankla lähedus
14	Interneti kättesaadavus
15	Hea koostöö vallaga

Nõrkused

1	Kooli puudumine
2	Korrastamist vajav mõisa- ja koolipark
3	Lagunev mõisahoone
4	Puuduvad sportimisvõimalused - nii staadion kui ka spordisaal
5	Arstiabi
6	Puudub lasteaia võimalus kohapeal
7	Tehisjärve reostatus
8	Töökohtade vähesus
9	Lagunevad hooned
10	Puudub laste mänguväljak
11	Puudub saun
12	Puudub vanurite päevakeskus

Võimalused

1	Aktiivne külaelu (talgud, peod, koosviibimised jms.)
2	Korrastatud mõis koos pargiga
3	Koolihoone ja -park küla keskuseks (vabaõhulava, tuleplats, palliplats, kiik jms.)
4	Turism (mõis, mõisapark, tehisjärv)
5	Külaelu arendavad projektid (heakord, mänguväljakud, laululava, koolihoone remont jne)
6	Lastehoiu võimaluse loomine
7	Talgud
8	Huviringide käivitamine täiskasvanutele (käsitöö, näitering jt)
9	Huviringid lastele
10	Aktiivsed inimesed
11	Töökohad (Käravete tööstusküla, mõis, turism)

Ohud

1	Võssa kasvanud mõisapark
2.	Varisemisohtlik mõisahooned
2	Kõlbmatu joogivesi
3	Põhjavee reostuse oht (põllumajandus)
4	Reostatud järv (loomalaudad, reoveed, jne.)
5	Liiklus
6	Prügi (praht tee ääres)
7	Kuritegevus
8	Käravete tööstuskülaga kaasnevad keskkonna- ja turvariskid
9	Rahvastiku vähenemine (töökohad, kooli puudumine)

Tugevused – võimalused

Asukoht – mõis – pargid – tehisjärv – maanteede lähedus - ilus puhas loodus – turism. See kõik on lootustandev just turismi ja seeläbi majanduskeskkonna arendamise kaudu. Kindlasti aitab see parandada külaelanike elukeskkonda, tekib juurde mitmeid töökohti just teeninduse sfääris.

Park – mõis – aktiivne külaelu - rahumeelsus. Külaelu arendamise ja ühiste väärtuste ja koostöö tugevdamise seisukohast väga oluline tunda rõõmu ühiselt saavutatust. Esimeste sammude hulgas peab olema ühiselt koolipargi korrastamine.

Talgud – aktiivne külaelu – raamatukogu. Moodustavad selle esimese telje, mille aluselt saab ühist nägemust külast kohe edasi arendada. Koolihoone ühise külakeskusena talviste ühisürituste toimumiseks ruumide pakkumise ja sümbolina ning talgud ühise töö tegemise kaudu annab alguse tutvusteks ja edasistes tegevustes kokkuleppimiseks.

Koostöö vallaga – sidejaoskond – info. Info Liikumine läbi vallalehe, mida jagatakse sidejaoskonna kaudu otse koju, on parim viis kodaniku ja valla vaheliseks suhtluseks.

Nõrkused – ohud

Reostatus – halb vesi. Tegemist on külaelanike ühe tõsisema murelapsega. enamat. Käravetel on põhjavee kaitstud Pandivere veekaitsealal üks nõrgemaid. Muret teeb järvevee reostatuse kasv ning ka joogivee reostuse oht olemas. Koostöös vallaga tuleb selles valdkonnas midagi ette võtta. Lagunev mõisahoone – võssakasvanud park. Mõisahoone, mõisapark. Korrastamata park ning varisemisohtlik mõisahoone on ohtlikud inimestele ja eriti lastele. Mõisahoonete ja pargi korrastamine on oluline nii küla visiitkaardi kui ka laste turvalisuse seisukohast.

Nõrkused – võimalused

Halb vesi – projektid. Kas tõesti on ikkagi tegemist paratamatusega? Mõisahooned – mõisapark – aktiivsed elanikud. Midagi saame kindlasti olukorra parandamiseks ise ära teha. Mõisakompleksi omanikule tuleb survet avaldada kõikvõimalike seaduslike vahenditega, kaasates valla, muinsuskaitse ning teisi institutsioone.

Küla heakord – tehisi järv – sild – projektid. Nende keskmiste suurustega probleemide lahendamiseks on ka külal endal aktiivsuse korral võimalik mõnedel tingimustel raha taotleda.

Töökohtade vähesus kohapeal – turism – raamatukogu. Tegelikult mõned töökohad on ka kohapeal, kuid turismi arendamine aitaks nende loomisele kindlasti täiendavalt kaasa, samuti Käravete tööstusküla projekt.

Arstiabi kättesaadavus – normaalne bussiliiklus ja arsti, apteegi, hambaarsti olemasolu 5 km kaugusel siiski mingid võimalused annavad. Kas oleks võimalik arsti ja vallaga kokkuleppe saamise korral rajada arstile vastuvõtu ruumid koolihoones?

Aktiivne külaelanik – ohtlik alevikuisene teerist. Aktiivne külaelanik võib kasutada oma aktiivsust koostöös ka lobi tegemiseks mitte ainult vallas vaid ka riigiasutustes.

Lastehoiu vajadus – tööhõive. Kuidas oleks võimalik korraldada Käravetel laste päevast hoidmist, et mõni kohalik elanik saaks tööd ja noor ema lihtsamini oma töölkäimise korraldatud. Alternatiivina Aravete Lasteaed 5km kaugusel.

Tugevused - ohud

Asukoht – reostamine – kuritegevus. Soodsa asukohaga ei kaasne ainult positiivne. Mõned läbisõitjad, külalised ei ole mõistnud loodusesse suhtumise põhitõdesid. Lisaks kaasnevad sellega mõned turvariskid.

Maanteed – tugimaanteed rist - tööstusküla. Suurte maanteed lähedusega kaasnevad ka kahjulikud mõjud. Tööstusküla kaasnevad keskkonnariskid, liiklusintensiivsuse kasv, turvariski suurenemine. Piibe maantee läbimine küla keskelt on vaja reguleerida ülekäiguradade mahamärgimisega.

Asukoht – Käravete tööstusküla. Asukohaga seonduvalt võimalusi investeringuteks kohapeal. Tööstusküla võimaliku tekkega vajalik võimalike riskide ennetamine (liikluskorraldus, keskkonnaseire jm.)

Strateegia ja tegevuskava

Käravete küla inimestele teeb rõõmu neid ümbritsev looduslik ning kodutunnet pakkuv elukoht. Inimeste muutunud harjumuste ning kiirenenud elutempo jätab aga üksikisikutele vähe aega tegeleda kodukohaga. Jõud peitub aga ühtsuses ning inimeste heas tahtes. Koos tehes ja pingutades on lihtsam teha oma kodu heaks nii ise kui ka nõuda vallalt, riigilt. Käravete elanik tahab, et elukeskkond säilib atraktiivsena nii praegustele kui ka tulevastele põlvedele. Otsime vastust küsimusele kuidas piiratud ressursidega saavutada tulevikus parim tulemus. Mida saab teha ise ja kohe ning mille jaoks ning palju on vaja tuge ja abi. Arengu aluseks on ühine arusaam tähtsamatest probleemidest, arusaam võimalikult sarnastest soovidest ja vajadustest.

Käravete inimeste aktiivsus ja koostöotahe säilib

Käravete küla elanikud on valdavalt paikne olnud, tuntakse naabrit, temast lugu peetud ja vajadusel abistatud. Elu on muutunud, muutumas ka naabritevahelised suhted. Käravete inimesed on suutnud seni ikka omavahel kokku saada kas jaanitule ääres või mõnel teisel üritusel. Vajadusel hoitakse lihtsalt naabrite varal silma peal. On ju paljudel töölkäimine kaugel ja seega ka kodust eemalolek pikk. On ka kodusid, mida kasutatakse suvekodudena. Kaasaajal on viimast “naabrivalveks” kutsuma hakatud. Küla on kindlaks eesmärgiks võtnud edaspidigi samamoodi talitada ning küla olulisemaid asju vahel koos arutades leida õige viis ühist elu korraldada. See on praeguse arengukava läbiv eesmärk ja mõte, millest teiste eesmärkide saavutamisel peab ka lähtuma. Sellele aitab kindlasti kaasa ühine töö pargi ja teeäärte korrastamisel, ühisüritused koolihoones ja -pargis ning pingutused, et saada probleemidele lahendused.

Korrastatud on Käravete küla maastikud ja mõisapark

Käravete küla vaatamisväärsuseks on lisaks järvele mõis oma pargiga ning hoonetega. Piibe maanteelt avaneb ilus vaade sellele ilule. Kohe maantee ääres järve kaldal on aga koolipark, kus on ruumi lastele ja täiskasvanutele. Koolipargi korrashoid on küla jaoks oluline. Turvalisuse ja ühisürituste seisukohast tuleb pargi korrastamist alustada vältimatust. Laste turvalisuse ja suviste ühisürituste tarbeks on hädavajalik jaanitule platsi juures asuvate

võsastunud ala korrastamine. Likvideeritud võsa asemele saab kultuurpuid istutada. Jaanitule platsi lähedusse võimalik ilus laululava koos tantsupõranda ning istepinkidega ehitada. Tellitud projekti kohaselt on ette nähtud kiik ning turnimispuud lastele, võrkpalli liivaväljak ning päris järve kaldale liivarand koos sildadega ja grillikohtadega. Alustatud on juba projektikohase paplipuude raiumisega. Nii muutub see loomulikult küla keskkohaks. Oluline on korrastada ka pargis asuv hekialune.

Käravete endisest koolihoonest talvise aja kooskäimise koht.

Käravete Algkool on mõned aastad tagasi suletud ning hoones asub raamatukogu ning allkorrusel saal koos mõne ruumiga külaseltsi käsutuses. Kohalikud nimetavad hoonet ka klubihooneks.

Hoonet tuleb renoveerida, välisfassaad. Ehitada tuleb hoone ka seest ringi, et üritustel saalis oleks võimalus kasutada saali vastas olevat ruumi köögina. Tuleb samuti hoone küttesüsteemi korrastada, muuta.

Käravete küla vesi on puhas, teed hooldatud ja internet olemas

Inimene ei vaja eluks ainult ilusat loodust ja häid naabreid. Maal elamisega kaasnevad tihti erilised mured. Üheks maainimese vajaduseks on ikka kodust liikuma pääsemine nii suvel kui talvel. Teenuste (vesi, teed, internet jne) pakkumisele tuleb praeguses olukorras külas endiselt erilist tähelepanu pöörata. Käravete elanikele on ammu teinud muret vesi ja kanalisatsioon külas. Külas olevate reoveetrasside olukord ja loomalauda sõnnikumajandus ohustab külas olevate kaevusid. Eesmärgiks on olulisemate teede korrastamine, teede korrapärane hooldus ja lumetõrje ning ohutu liikluse tagamine.

Tegevuskava

nr	tegevuse nimetus	aasta	teostaja	vajalikud vahendid (tuh. krooni)	eeldatav allikas
1	Pargi projekti koostamine	2007	Tellimustöö	7	Ambla vald MTÜ vahendid
2	Paplite raiumine, võsa koristamine pargist	2007	Elanikud, külaselts	0,8 (saebensiin, õli)	Külaseltsi vahendid
3	Rannavolle- ja laste mänguväljaku rajamine	2008	Ambla vald külaselts	150	Projekt ja Ambla valla vahendid
4	Koolipargi korrastamine talgutöödega	2 korda aastas	elanikud, külaseltsi korraldamisel	iga kord 1 (soe toit)	Vallavalitsus külaselts
5	Koolipargi projekti haljastuse elluviimine	2008	Külaselts	6	Ambla vald

6	Külakiige ehitamine	2009	Külaselts	25	Projekt, Ambla vald
7	Ujumissildade ehitamine	2008	Külaselts	10	Projekt, Ambla vald
8	Paisjärve hooldamine ja puhastamine	Alates 2008	Ambla vald	5-7 aastas	Ambla vald, projekt
9	Kooliparki laululava ja tantsupõranda ehitamine	2008-2011	Ambla vald	280	Projekt Ambla vald
10	Laululava juurde püsivate istekohtade paigaldamine	2007	Külaselts	20	Projekt (Kohalik omaalgatus vms)
11	Paisjärve äärde grillimiskohtade ehitus	2009	Külaselts	8	Projekt Külaselts
12	Spordiinventari (lauatenniselaua komplekt, lauamängud jm) soetamine	2008	Külaselts	10	Projekt, Ambla vald
13	Käravete veevarustuse korrastamine vastavalt ühisveevärgi ja –kanalisatsiooni arengukavale	2009-2015	Ambla vald	Selgub projekteerimise järgselt	Projekt (KIK, ühtekuuluvusfond vms)
14	Koolihoone rekonstrueerimine	2010	Ambla vald	Selgub projekti valmimisel	Ambla vald projekt
15	Köögi kasutamise võimaluse loomine koolihoones	2009	Ambla vald, külaselts	100	

Profiil

Siinkohal on ära toodud küla arengukava koostamisel Käravete hetkeolukorra ja ajaloo kirjeldamiseks kogutud materjalide kokkuvõte, mille alusel piirkonna tulevikunägemuse üle arutlemist alustati.

Käravete lühiajalugu

Käravete oli juba keskajal suur asula. Kirjalikes allikais on Käravetet esimest korda mainitud 1540. a. (Kiriver). Mõis (Kerrafer) rajati siia 17. sajandi esimesel poolel.

Käravete mõis (Kerrafer) rajati 17. saj esimesel poolel. Aegade jooksul on mõis vahetanud mitmeid omanikke.

1612. a. läänistati siinsed valdused Paide linnapeale N. H. Baggele. Isast veelgi tuntumaks sai aga poeg H. B. Bagge, kes sel sündmusterohkel ajal tegi omamoodi suurkarjääri. Omandanud 1614. a. Tallinna foogti positsiooni, ostis ta lisaks Käravetele veel Alavere, Heidmetsa ja Raka mõisad. 1652. a. tõsteti suguvõsa Baggenhufwudti nime all Rootsi aadli seisusse. Käravetes vältas nimetatud perekonna valitsemisperiood ligi 200 aastat.

Suurema keskuse väljaehitamiseks alustati Käravetel alles 18. saj. lõpukümnetel. Nii valmisid barokstiilis ühekorruseline härrastemaja ja mitmed kõrvalhooned. Mõis oli aga koormatud võlgadega, mis 1799. a. viisid Käravete pantimiseni. Uueks omanikuks sai kreisimarssal, shoti päritoluga krahv R. A. Douglas, kes oli seotud naabervalduse Albuga. 1818. a. läks Käravete põhiliselt Udriku omanikuna tuntud G. D. v. Reihbinderi valdusesse. Käravete suhteliselt tagasihoidlikku mõisamaja pikendati kummaltki tiivalt, aiafassaadi ilmestati sammasportikusega. Siseruumidest väärivad mainimist kaks saali, millest ühe ruumimõju määrab perioodi lemmikmotiive - sammastik. Sambamotiivi on kasutatud ka väljaku äärde jäävate aitade ja tall-tõllakuuride puhul. Hoonete otsafassaadid on kujundatud kolmik- ehk veneetsia aknana, mida kohalikus arhitektuuris kasutati üldiselt harva. Mainimist väärivad veel Piibe maantee äärde jääv veskihoone, 1786.-ndasse aastasse dateeruv karjaõu koos imposantse väravaga, viinavabrik (valmis 1877-1889). Samasse jääb kahesajale sügiseiti Tallinnasse ja Peterburi turustatud nuumhärjale ehitatud tallihoone. Mõisa viimased omanikud Wrangelid hoolitsesid lisaks majanduslikule tegevusele ka hoonete ja nende lähema ümbruse eest. Eksootilise mulje jättis viinapuuväätidesse kasvanud värviliste klaasidega veranda. Praegusest tunduvalt suurema tiigi keskosas asuvale saarele viis valgete käsipuudega sild. Tiigil võis sõita kahe valgeks värvitud paadiga.

Viimased mõisnikud alates XX sajandi algusest on olnud V. Tiesenhausen (kes 1905.a. karistussalku majutas), v. Staal (kes jäi sõjas kadunuks) ja v. Benckendorff, kes müüs mõisa kaupmees Rumbergile 1919. a. Pärast sundvõõrandamist oli tegemist Käravete riigimõisaga (suurus 254 ha).

Üheksandate aastate keskel anti Käravete mõisa varad üle Ambla valla munitsipaalomandisse.

Tänaseks on mõisakompleks valla poolt müüdnud ning on erakätes, seisukord väga halb. Käravete on pikka aega seotud olnud põllumajandusliku tootmisega. Kuni aastani 1972 tegutses piirkonnas Käravete sovhoos, mis liideti seejärel Aravete kolhoosiga, hetkel Aravete Agro OÜ. Haridust on alghariduse näol saadud kohapeal, aga 2003.a suleti õpilaste

vähesuse tõttu Käravete Algkool. Koolihoones asub raamatukogu ja kohalikud näevad hoone kasutuses küla klubihoonena suurt potentsiaali. Hoone juurde kuuluva, paisjärve kaldal asuva koolipargis nähakse võimalust ka väljapoole suunatud ürituste korraldamiseks.

Alevik vajaks vabaõhulava. Paisjärv ning jõeäärne vajab puhastamist ning järve äärde korralikud sillad ning grillimiskohad.

Asend

Asukoha kirjeldus: Käravete alevik asub Järva maakonnas Ambla vallas. Alevikku läbib Jägala – Käravete (Piibe) ja Pärnu – Rakvere – Sõmeru maanteed ehk kahe tugimaantee ristumiskohal. Kaugus vallakeskusest Ambla 5 km ja maakonnakeskusest Paide 40 km. Alevikku ümbritseb Märjandi küla.

Loodustingimused

Veekogud

Alevikku rajati 1979. a. endise umbe kasvanud veskijärve asemele 2,6 ha suurune paisjärv. Paisjärvest voolab läbi Ambla jõgi.

Kaitsealad

Aleviku lähedal Piibe maanteest ida pool on kaitsealune arheoloogiamälestis - muistne ohverdamiskoht Nõiamägi. Selle 70-meetrise läbimõõduga ümmarguse künka kohta räägitakse mitmeid rahvajutte, millest levinuma järgi peituvat künka all suured varandusekeldrid.

Elanikkond ja tööjõud

Hetkel elab Käravetel veidi alla 300 inimese ning rahvast on viimastel aastatel jäänud vähemaks. 2007. a. jaanuari seisuga elas alevikus 278 inimest, 137 meest ja 141 naist. Kuna kohapeal pole lihtne töökohti võimalik leida, siis käivad paljud Käravete inimesed tööl valla alevikes Aravete ja Ambla, samuti Tapal ning ka Paides. Tallinnas töölekäijate hulk on tuntav.

Alevikus asuvad ettevõtted

Marlii kauplus (3 töökohta) – jaekaubandus.

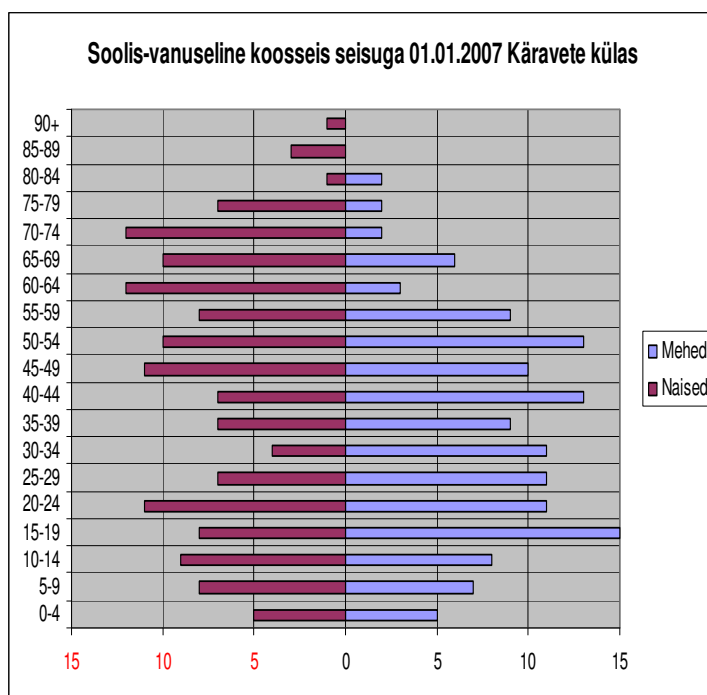
Aravete Agro OÜ töökoda (3 töökohta) – põllumajandustehnika remonditeenus.

Aravete Agro OÜ loomalaut (12 töökohta) - põllumajandus

Käravete sidejaoskond (2 töökohta) – postiteenus

Käravete Raamatukogu (1 töökoht) – raamatute laenutus .

Juuksurisalong (1 töökoht) - juuksuriteenus



Vanus	Mehed	Naised
0-4	5	5
5-9	7	8
10-14	8	9
15-19	15	8
20-24	11	11
25-29	11	7
30-34	11	4
35-39	9	7
40-44	13	7
45-49	10	11
50-54	13	10
55-59	9	8
60-64	3	12
65-69	6	10
70-74	2	12
75-79	2	7
80-84	2	1
85-89	0	3
90+	0	1

Sellel poolel võetakse meelsasti osa ühistest ettevõtmistest: näiteks puhastati ja korrastati talgute korras sel suvel koolipark, võeti maha vanad paplipuud. Samuti peetakse koolimajas aegajalt koosistumisi, vaadatakse – kuulatakse külalisesinejaid ja tähistatakse pargis ühiselt jaanipäevi. Olulisemaid üritusi on traditsiooniks muutunud näitus Käravete Nunnukas.

Ühistransport

Külas peatuvad maakonna bussiliinid nr 39 Paide-Tapa-Paide ja nr 26 Lehtse-Paide-Lehtse (üks kord päevas). Käravetelt maakonnakeskusesse võimalus sõita ja tagasi 6 korral. Lisaks on kaks korda päevas võimalus sõita Tallinnasse, samuti Pärnu ja Rakveresse. Õpilasi Aravetele kooli ja lapsi lasteaeda sõidutab lisaks valla õpilasliin.